

Настройка подключения **ПО QUIK**

.....

Инструкция

НАСТРОЙКА ПОДКЛЮЧЕНИЯ

В случае прямого интернет-соединения для подключения системы не требуется дополнительных настроек – просто запустите ИТС QUIK и введите ваши логин и пароль.

1. НАСТРОЙКА ПОДКЛЮЧЕНИЯ ЧЕРЕЗ ПРОКСИ-СЕРВЕР

В случае подключения через прокси-сервер, помимо основной настройки соединения, необходимо указать настройки прокси-сервера.

- С помощью пунктов меню «Настройки > Соединение с Интернет» вызовите форму, на которой следует отметить пункт «Выходить в Интернет, используя прокси-сервер», затем необходимо указать IP-адрес прокси-сервера, а также порт (конкретные настройки адресов и портов будут отличаться от приведенных, их лучше согласовать с вашим системным администратором), остальные настройки зависят от вашего прокси-сервера.
- Порт 15100 должен быть открыт на вашем прокси-сервере для адреса 91.209.122.80

2. ИНСТРУКЦИЯ ДЛЯ СИСТЕМНОГО АДМИНИСТРАТОРА

Выберите один из вариантов подключения к прокси-серверу в группе «Протокол взаимодействия с прокси-сервером». Система поддерживает следующие варианты подключения:

- SOCKS5 с идентификацией по имени и паролю — рекомендуется использовать в том случае, если ваш прокси-сервер поддерживает протокол SOCKS5 и для выхода в интернет необходимо произвести идентификацию пользователя. Если при этом вы отметите параметр «Запрашивать имя или пароль в процессе соединения», система при каждой попытке установить соединение с сервером информационно-торговой системы QUIK будет запрашивать имя и пароль, необходимые для подключения через ваш прокси-сервер. Если же выбран параметр «Читать имя и пароль из файла настройки» и правильно заполнены поля ввода «Имя» и «Пароль», система будет производить идентификацию пользователя на вашем прокси-сервере автоматически, не требуя дополнительного ввода имени и пароля. В последнем случае имя и пароль записаны в текстовом виде в файле info.ini.
- SOCKS5 без идентификации пользователя — то же, что и в предыдущем варианте (прокси поддерживает SOCKS5), только без проверки идентификации пользователя.
- CONNECT через HTTP-порт прокси-сервера — рекомендуется использовать в том случае, если прокси-сервер не поддерживает SOCKS, но поддерживает «проброс» соединения с помощью команды протокола CONNECT. На данный момент протестирована работа QUIK со следующими прокси-серверами (без поддержки SOCKS):
 - Squid proxy (требуется дополнительная настройка)
 - MSProxy (требуется дополнительная настройка)
 - WinGate (настройки не требуется)

3. ДОПОЛНИТЕЛЬНЫЕ НАСТРОЙКИ ДЛЯ SQUID PROXY

Необходимо включить порт 15100 (порт, который использует QUIK) в список портов, которые Squid proxy будет использовать для «пробрасывания» SSL-соединения. Для этого в файле squid.conf (обычно это /usr/local/squid/etc/squid.conf) должны быть следующие строки:

- Включение 15100 порта в список SSL-портов: `acl SSL_ports port 443 563 15100`
- Разрешить использовать метод CONNECT при обращении на определенные выше SSL-порты:
 - `acl CONNECT method CONNECT`
 - `http_access deny CONNECT!SSL_ports`
 -

4. ДОПОЛНИТЕЛЬНЫЕ НАСТРОЙКИ ДЛЯ MSPROXY

Необходимо включить порт 15100 (порт, который использует QUIK) в список портов, которые MSProxy будет использовать для «пробрасывания» SSL-соединения. Для этого необходимо запустить программу regedit и изменить один из ключей в реестре Windows:

HKEY_LOCAL_MACHINE\SYSTEM\CurrentControlSet\Services\W3Proxy\Parameters\SSLPortListMembers

Если включен контроль доступа для Web-Proxy сервиса MSProxy, то для протокола Secure нужно добавить группу Everyone. В журналах сервиса эти соединения будут регистрироваться как от пользователя anonymous.

5. НАСТРОЙКА АДАПТЕРА ETHERNET

В ряде случаев для корректной работы ИТС Quik может понадобиться дополнительная настройка сетевой платы. Данную настройку рекомендуется выполнять после консультации со службой технической поддержки.

Если **ваш компьютер на платформе Intel** установите следующие настройки сетевой платы. Для этого установите значения параметров согласно нижеприведённой таблице:

Свойство	Значение
802.1pSupport	disable (выключено)
Flow Control	disable (выключено)
Jumbo Frames	disable (выключено)
Speed & Duplex	Auto
TCP Segmentation	disable (выключено)
Wake From Shutdown	disable (выключено)
Апаратный контроль суммы	disable (выключено)
Возможности пробуждения	Нет
Записывать статусные сообщения	«Статусные сообщения»
Макс. IRQ — шт/сек.	5000
Сетевой Адрес	Нет
Управление прерываниями	disable (выключено)
Число буферов передачи	512
Число буферов приёма	512

Если в списке отсутствуют некоторые свойства **особое внимание необходимо обратить на:**

- **TCP Segmentation — disable** (выключено) — обычно по умолчанию этот параметр включен. Необходимо его обязательно выключить!
- **Число буферов передачи – 512** (если такое значение выставить нельзя установите максимально возможное). Обычно по умолчанию этот параметр стоит в значении 256 — обязательно поставить 512!
- **Число буферов приёма – 512** (если такое значение выставить нельзя установите максимально возможное) Обычно по умолчанию этот параметр стоит в значении 256 — обязательно поставить 512!

Если у вас **платформа на процессоре AMD** и **материнская плата на чипсете Nforce** установите следующие настройки сетевой платы:

- **Check Sum offload** (по умолчанию Enable) нужно установить Disable
- **Flow Control** (по умолчанию Enable) нужно установить Disable
- **Optimize For** (по умолчанию CPU) нужно установить Throu put.

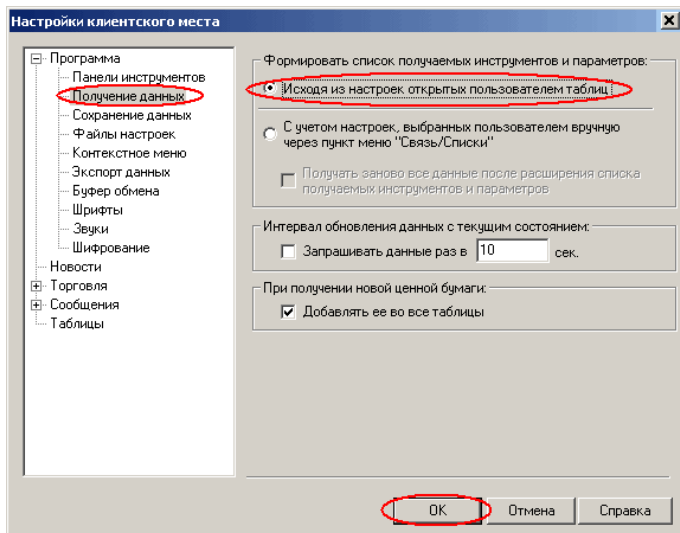
Посмотреть тип процессора можно в окне «Система» панели управления.

Для открытия окна настроек сетевой платы кликните в окне «Система» по «Диспетчер устройств». В списке устройств раскройте раздел «Сетевые платы» и вызовите правым кликом свойства используемого адаптера Ethernet. Перейдите на вкладку «Дополнительно»

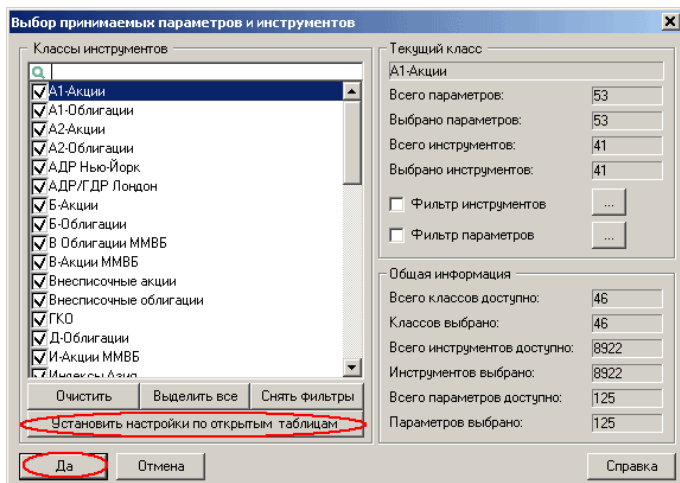
СОКРАЩЕНИЕ ПОТРЕБЛЯЕМОГО QUIK ТРАФИКА ДАННЫХ

В целях уменьшения потребляемого программой Quik трафика вы можете воспользоваться следующими рекомендациями по настройке клиентского места:

1) В окне «*Настройки клиентского места*» (меню «*Настройка/Основные*») включите настройку «*Исходя из настроек открытых пользователем таблиц*» в диалоге «*Программа/Получение данных*» для автоматического определения оптимальных параметров заказа данных с сервера. В результате рабочее место QUIK будет самостоятельно формировать настройки фильтров параметров и бумаг в диалоге «*Связь/ Списки*».

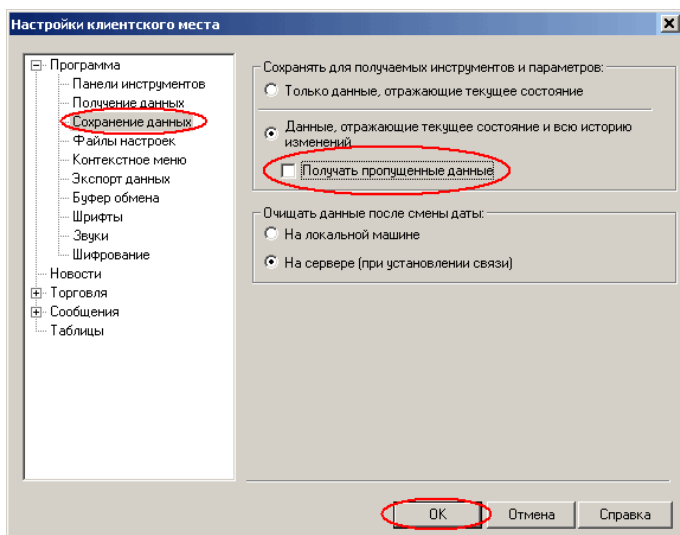


Автоматическое определение оптимальных параметров заказа данных также доступно и в «ручном» исполнении: если Вы не хотите включать постоянное автоматическое определение, Вы можете воспользоваться кнопкой «Установить настройки на основе открытых таблиц». В результате параметры заказа данных в «Связь/Списки» будут сформированы на основе текущих открытых окон, настроек маржинальной торговли и т.д., но при изменении настроек окон пользователем рабочее место QUIK в этом случае не переформирует настройки фильтров автоматически.



Список таблиц, которые будут влиять на автоматическую настройку параметров фильтров в «Связь / Списки»:

- «Таблица текущих параметров»
- «Таблица изменений»
- «Таблица истории»
- Графики изменения параметров
- «Таблица лимитов по бумагам»
- «Доска опционов»
- «Таблица параметров опционов»
- Таблицы с портфелями на языке QPILE
- Параметры экспорта в системы технического анализа на основании истории ТТП.



Некоторые параметры, используемые программой для расчета стоимости позиции и оценки обеспечения клиента будут добавлены в список параметров автоматически.

2) Не открывайте *Таблицу всех сделок* без надобности, т.к. она существенно потребляет трафик;

3) Не открываете большое количество *Таблиц котировок* («*стаканов*»);

4) Отключите получение пропущенных данных, если не используете *Таблицу истории* либо *Таблицу изменений параметров*, например, для построения графиков или экспорта данных. Для этого зайдите в меню «*Настройка/Основные*» и снимите флажок «*Получать пропущенные данные*» в диалоге «*Программа/Сохранение данных*».